

地震から身を守るためのアドバイス 韓国語

# 지진으로부터 자기자신을 보호하기 위한 어드바이스



공익재단법인 센다이 관광국제협회

Sendai Tourism, Convention and International Association (SenTIA)

공익재단법인 나카지마기념 국제교류재단 조성 (독) 일본학생지원기구실시사업

## 지진에 대해서 배우자

센다이에는 지금까지 수차례 지진으로 인한 큰 피해를 입었습니다. 지진으로 어떤 피해가 있었는지 인근의 주민 등으로부터 정보를 수집해 봅시다.

1978년 6월 12일 저녁에 미야기현 앞바다에서 지진(M7.4)이 발생. 센다이 시내에서는 블럭 벽이 무너지는 등으로 인해 많은 사람이 희생되었습니다.

2011년 3월 11일 오후에는 동북지방의 태평양 앞바다에서 발생한 거대 지진(M9.0)으로 인해 동일본 대지진이 발생. 센다이 시내에도 미야기노구·와카바야시구의 바다 인접 지역에서는 많은 사람이 쓰나미(지진 해일)로 사망했습니다.

\* M (마그니튜드)는 지진의 규모를 표시하는 단위

## 지진은 왜 무서울까?



지진 발생후 화재가 발생할 가능성이 있습니다. 건물이 밀집한 지역에서는 화재가 번질 가능성이 있습니다.



바다에서 지진이 발생한 경우, 쓰나미(지진 해일)가 일어날 가능성이 있습니다. 바다나 강 근처에 있는 사람은 주의해야만 합니다.



집과 건물이 무너져 사람이 깔릴 위험이 있습니다. 최근에 지은 건물(1981년의 제도개정 후에 지어진 건물)은 비교적 튼튼합니다.



가구나 컴퓨터, 조명기구 등이 쓰러지거나 떨어질 가능성이 있습니다. 깨진 유리를 밟아서 다치는 경우도 있습니다. 밖에 있을 때에는 자동판매기나 블럭벽, 간판 등이 쓰러지거나 떨어져 깔릴 위험이 있습니다.



산의 급경사면이나 벼랑 근처에 있는 사람은 산사태나 벼랑 붕괴의 위험이 있으므로 주의가 필요합니다.

## 동일본 대지진 때 곤란했던 점

### ① 정보 입수가 곤란

지진 후 한동안은 휴대폰이나 인터넷의 접속이 매우 어려웠습니다. 정전때문에 휴대폰의 충전이 어려웠던 것도 곤란한 점 중 하나였습니다. 지금 무슨 일이 일어나고 있는지 파악할 수가 없었고, 또 가족이나 지인에게 연락이 되지 않아 곤란했던 사람들이 많이 있었습니다.

### ② 전기가 스톱

빠른 곳에서는 지진 다음 날부터 전기가 복구되었고, 피해가 컸던 지역을 제외한 대부분 지역에서도 전기는 1주일 정도만에 복구되었습니다. 그러나 불빛이 없는 밤은 매우 불안했습니다.



### ③ 수도가 스톱

많은 지역이 단수(수도 공급이 끊어진) 상태로 복구까지는 수일에서 1주일 정도가 걸렸습니다. 그 결과, 음료수와 생활용수의 확보에 어려움이 있었습니다.



### ④ 화장실의 사용이 곤란

단수로 화장실에서 물을 내리지 못하는 등 어려움이 있었습니다. 목욕탕 욕조에 물을 담아 놓았던 사람들은 그 물을 사용할 수 있었습니다.

### ⑤ 가스가 스톱

대부분의 지역에서 가스 사용까지는 1개월 이상이 걸렸습니다. 이 때문에, 조리, 난방, 입욕 등에 곤란을 겪었습니다.

### ⑥ 먹을 것이 부족

장시간 줄을 서서 기다린 뒤에도 몇 가지 상품밖에 살 수 없는 경우도 있었습니다. 특히 먹을 것의 확보에 어려움이 있었습니다.

### ⑦ 교통이 스톱

전차와 신칸센, 지하철이 한동안 운행정지. 버스도 운행횟수를 줄였습니다. 가솔린이 부족하여, 자동차와 오토바이를 움직이는 것도 어려웠습니다. 자전거를 사용하는 사람들이 증가하였습니다.



# 지진발생 전에 대비해야 할 것

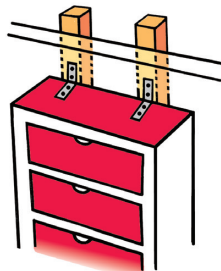
## ① 상상해 보기

지금 지진이 일어난다면 어떻게 할 것인지? 그것이 밤이라면? 등등 여러가지 장면을 상상해 보면서 가족과 친구, 지인들과 자주 대화를 나누는 것이 중요합니다.



## ② 집 안의 안전확보

**a 가구와 가전제품의 넘어짐에 주의**  
지진의 흔들림으로 가구나 가전제품이 넘어지는 경우가 있습니다. 쓰러지기 쉬운 가구는 홈센터 등에서 가구를 고정시키는 도구를 구입하여 벽에 고정시키면 안전합니다.



• 높은 곳에 무거운 물건을 올려놓으면 위험합니다.

• 가구가 쓰러져 출구를 막을 가능성은 없지요?

**b 천정에 달아 놓은 조명기구**는 가벼운 것이 안전

**c 잠자리 옆에는 슬리퍼와 라디오, 회중전등을 준비**

잠자고 있을 때 지진이 일어나면 어떻게 하시겠습니까?

깨진 유리를 밟아 다치지 않도록 침구 옆에 밀창이 두꺼운 슬리퍼를 준비해 둡시다. 또 정전(전기가 끊어짐)에 대비하여 쉽게 손 닿는 곳에 라디오와 회중전등을 준비해 놓읍시다.

**d 소화기를 준비**

소화기는 홈센터 등에서 구비할 수 있습니다.

## ③ 집 주위, 도로의 안전을 확인

**a 집 근처의 안전한 장소를 확인**

공원 등 위에서 물건이 떨어지지 않는 넓은 장소가 안전. 큰 화재가 발생하여 더 안전한 장소로 피난할 때에 쉽게 피할 수 있도록 여러 경로의 도로와 접하고 있는 장소가 포인트.

**b 해변에서는 쓰나미를 피할 수 있는 안전한 곳을 확인**

높은 곳이나 쓰나미 피난 빌딩(긴급 시 피난소로 지정된 건물) 등의 장소를 확인해주시시오.

무거운 것은 아래에 비치

가구는 고정하는 도구 등으로 벽에 고정  
만약에 쓰러져도 출입구가 막히지 않도록  
가구를 배치

TV 를 고정

잠자리 머리맡에 라디오와 손전등  
두툼한 슬리퍼를 준비

## COLUMN

사전에 피난로를 확인해 두었기에 지진이 발생했을 때 금방 피할 수 있었습니다. 그러나 밤이었다면 깜깜한 어둠 속에서 아무것도 보이지 않아 아주 무서웠을 겁니다.

• 앞으로는 밤일 경우도 염두에 두면서 사전 확인을 해야겠다고 생각했습니다. (동일본 대지진의 경험담에서)





# 지진이 일어나면.....



## 집에 있을 경우

### ① 머리를 보호

지진으로 건물이 흔들림을 느꼈을 때에는, 튼튼한 책상 밑에 숨어서, 머리를 보호합니다. 그 때 책상이나 테이블이 움직이지 않도록 책상 또는 테이블의 다리를 단단히 잡고 있을 것. 책상이 없을 경우에는 쿠션 등으로 머리를 보호하십시오.

아주 강한 흔들림은 통상 1분 이내에 진정되지만, 동일본 대지진 당시에는 3분정도 계속 되었습니다.



### ② 밖으로 뛰쳐나가지 않는다

당황하여 밖으로 뛰쳐나가면 도리어 위험. 밖에 나갈 때에는 낙하물에 주의.



### ③ 흔들림이 약해지면 불을 끈다

강한 흔들림이 있는 동안에 무리하게 불에 다가가는 것은 위험. 흔들림이 진정된 뒤에 불을 꺼 주십시오.



### ④ 문을 열고 출구를 확보

건물이 기울어져서 문이 열리지 않는 경우가 발생할 수 있습니다. 흔들림이 어느정도 약해진 뒤 가능한 빨리 문을 열어 놓아 출구를 확보해 주십시오. 특히 맨션 등 높은 건물에서는 출구의 확보가 중요합니다.



## 밖에 있을 경우

### ① 블럭으로 지어진 벽이나 자동판매기와 거리를 둔다

벽이 무너지거나 넘어질 수가 있습니다. 즉시 벽으로부터 멀리 피하십시오.



### ② 간판이나 창문 유리 등의 낙하에 주의

빌딩에서 떨어진 곳으로 피해 주십시오.



## 학교나 상점 안에 있을 경우

### ① 머리를 보호한다

책상 밑에 숨는 등 머리를 보호합니다. 책상이 없을 경우, 쿠션 등으로 머리를 보호 하십시오.

### ② 천정의 조명기구 등을 주의

홀 등에서 지진의 흔들림을 느꼈을 때에는 조명기구 등 천정에 매달려있는 물건에 주의. 낙하할 가능성이 있습니다.



### ③ 급하게 밖으로 뛰쳐나가지 않는다

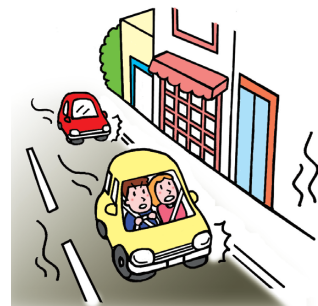
선생님이나 직원들의 유도에 따라서 침착하게 행동해 주십시오.

## 엘리베이터 안에 있을 때

전 층의 버튼을 눌러 멈춘 층에서 즉시 내리십시오.

## 차를 운전하고 있을 경우

서서히 스피드를 낮추고 도로 좌측으로 정차한 뒤, 엔진을 끕니다. 라디오로 정보를 듣습니다. 피난할 때에는 차에서 내려 걸어서 피난 하십시오.



# 흔들림이 진정되면.....



## ① 주위를 살핀다

집 안은 안전합니까?  
가스나 석유등 불은 꺼졌습니까?  
주위에 화재가 일어나지는 않았습니까?  
여진으로 집이 무너지거나, 화재가 번져서 피해를 입을 수 있습니다.

큰 지진이 일어난 뒤에는, 그 보다 작은 지진이 반복적으로 일어나는 경우가 있습니다. 그것을 여진이라고 합니다. 지진으로 약해진 건물이나 벽이 여진으로 무너지는 경우가 있습니다.

## ② 텔레비전이나 라디오로 정보수집

지진이 일어나면 몇분 뒤에 지진의 규모와 각지의 흔들림의 크기, 쓰나미 (지진 해일) 발생이 있을지 없을지를 텔레비전이나 라디오에서 방송합니다.

대형 쓰나미 경보 또는 쓰나미 경보가 발령되면, NHK 텔레비전에서는 영어, 중국어, 한국어, 포르투갈어의 부음성으로 방송합니다.

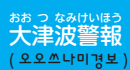
NHK 라디오 제 2 (센다이 1089kHz) 에서도 일본어, 영어, 중국어, 한국어, 포르투갈어로 반복해서 방송합니다.



## ③ 쓰나미에 주의

바다에서 지진이 발생한 경우에는 쓰나미가 발생할 수 있습니다. 기상청에서는 지진 발생후 2,3 분을 기준으로 쓰나미가 발생할지 어떨지, 쓰나미의 예상 도착 시간, 예상되는 쓰나미의 높이를 발표합니다. 바다와 가까운 곳에서 지진의 진동을 느꼈다면 즉시 텔레비전이나 라디오로 확인하십시오. 쓰나미가 발생할 때에는 즉시 바다에서 멀리 떨어져 안전한 장소로 대피하십시오.

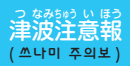
### 일본 기상청의 쓰나미경보 · 주의보의 구분



큰 규모의 쓰나미가 뒤덮어 막대한 피해가 발생



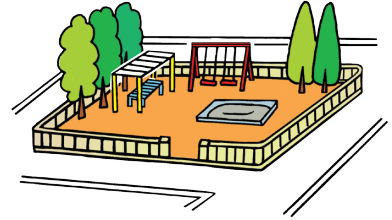
쓰나미에 의한 피해가 발생



바닷속이나 바닷가는 위험

## ④ 우선 안전한 장소로 간다

떨어질 물건, 넘어질 물건이 없는 넓은 장소로서, 도망갈 길이 여러군데 있는 장소가 안전합니다. 큰 화재가 발생했을 경우, 가장 안전한 장소로 도망갈 수 있어야 합니다. 피할 수 있는 길이 많을 수록 안전합니다.



## ⑤ 주위의 사람들과 이야기를 나누고 서로 돕는다

도움을 필요로 하는 사람이 있다면 도와 주십시오.



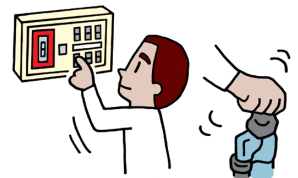
## ⑥ 집이 위험할 때는 피난소로

파손된 집에 혼자 있는 것은 아주 위험합니다. 꼭 필요한 물건만 가지고 피난소로 가십시오. 센다이시는 시립초등학교나 중학교를 피난소로 지정하고 있습니다.



## ⑦ 피난을 위해 집을 비울 때의 포인트

- 스토브 등의 불이 꺼져 있는 것을 확인한다.
- 전기의 차단기를 내린다.
- 가스의 밸브를 잠근다.
- 수도꼭지가 잠겨져 있는 것을 확인한다.
- 귀중품 (신분증, 현금, 은행카드 등) 을 소지한다.
- 휴대폰이나 스마트폰, 충전기를 소지한다.
- 따뜻한 복장을 한다.
- 비상시에 가지고 나갈 비상용 가방을 소지한다.
- 창문과 현관의 열쇠를 잠근다.
- 가족 등과 연락이 닿지 않을 경우는 피난소를 적은 메모를 현관에 붙여놓는다.





## 피난소에 가서 할 일

### ① 이름을 적는다

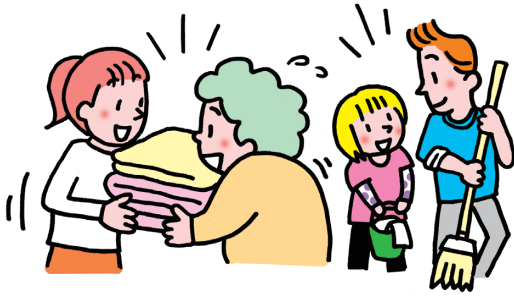
접수처에서 자신의 이름 등을 적어 주십시오. 당신이 그 곳에 있다는 것을 알리기 위해서입니다.

### ② 물, 식량, 정보를 얻는다

물과 먹을 것 등은 본인이 그 때에 필요한 만큼만 받으십시오. 피난소에는 여러 정보가 모입니다. 일본어 사용이 곤란한 사람이 있고 당신이 통역할 수 있다면 도와 주십시오. 자택에 있을 경우에도, 전기와 가스, 수도 등을 사용할 수 없는 경우나 자택에서 요리를 할 수 없는 사람 등은 피난소에서 물과 식량을 받을 수 있습니다. 또 임시로 설치된 화장실도 사용할 수 있습니다.

### ③ 서로 돕는다

피난소는 피난한 사람들이 운영합니다. 건강한 사람은 물자 운반이나 청소 등, 피난소 운영을 도와주시기 바랍니다.



## 가족이나 친구와 연락이 되지 않는 경우

재해가 발생하면 휴대폰이나 스마트폰의 연결이 잘 되지 않습니다. 다음의 방법을 시도해 보세요.

- 피해지 이외의 전화는 비교적 통화하기 쉬우니, 멀리 있는 사람에게 자신이 있는 곳을 알린다.
- 공중 전화는 통화가 연결되기 쉽다.
- 전화가 되지 않을 경우, 메일을 보낸다.
- 휴대폰, 스마트폰의 재해용 전언판을 사용한다.

### 휴대폰 스마트폰의 「재해용 전언판」

큰 재해가 발생했을 경우 휴대폰이나 스마트폰의 메인화면에 「재해용 전언판」의 표시가 나옵니다.

### 메세지 등록

재해용 전언판 → 등록 → 메세지 작성 → 등록

### 메세지 열람

재해용 전언판 → 확인 → 상대의 전화번호를 입력 → 검색 → 메세지가 표시됨

## 자신이 있는 곳을 알린다

큰 재해가 발생하면, 대사관이나 학교, 직장 등에 당신이 지금 어디에 있는지를 연락합니다. 그래야만 당신을 찾고 있는 사람에게 당신의 정보를 전달할 수 있습니다.

## 재해 발생시, 많이 듣게되는 일본어

|                           |                        |
|---------------------------|------------------------|
| ひなん 避難 (히난)               | 피난, 대피                 |
| とほ 徒歩 (토히데)               | 도보로, 걸어서               |
| たかだい 高台 (다카다이)            | 높은 곳                   |
| ゆうどう 誘導 (유우도)             | 유도, 목적인 장소나 방향으로 이끄는 것 |
| うかい 迂回 (우카이)              | 우회, 다른 길로 돌아간다         |
| あんび 安否 (안비)               | 안부, 무사한지의 여부           |
| おうきゅうしち 応急処置 (오우큐소치)      | 응급조치                   |
| そな 備える (소나에루)             | 대비하다, 준비하다             |
| ていでん 停電 (테이덴)             | 정전                     |
| だんすい 断水 (단스이)             | 단수                     |
| きゅうすいしゃ 給水車 (큐스이사)        | 급수차, 물을 배급하는 차         |
| ひ 火의始末をする (히노 시마츠오 스루)    | (스토브나 가스) 불을 끈다        |
| ふつう 不通 (후츠후)              | 불통, 움직이지 않는다. 연결되지 않는다 |
| うんてん 運転を見合わせる (운텐오 미아와세루) | (전차나 버스의) 운행을 보류하다.    |
| きけん 危険 (키켄)               | 위험                     |
| きゅうじょ 救助 (큐조)             | 구조                     |
| けいかい 警戒 (케이카이)            | 경계, 조심                 |

|                             |                  |
|-----------------------------|------------------|
| さまざま<br>妨げ (사마타게)           | 장애 (물)           |
| すみやかに、ただちに<br>(스미야카니, 타다치니) | 즉시, 빨리           |
| 付近 (후킨)                     | 부근, 가까운 곳        |
| ひか<br>控える (히카에루)            | 삼가다              |
| 立ち入り禁止<br>(타치이리킨시)          | 출입금지             |
| 通行禁止<br>(츠후코우킨시)            | 통행금지             |
| 身の安全を確保<br>(미노안젠오카쿠호)       | 자신의 신체의 안전을 확보함. |

## 정보의 입수 방법

### ① 피난소

시약소 (시청) 등으로부터의 정보를 볼 수가 있습니다. 중요한 정보는 영어 등으로 쓰인 종이를 붙이는 경우도 있습니다.

### ② 라디오

SenTIA(센다이 관광국제협회)에서는 센다이 시내의 라디오국과 협력하여, 라디오를 통해서 영어, 중국어 등으로 생활에 필요한 정보를 제공합니다.

#### SenTIA 와 협력하여

데이트 fm(에프엠 센다이) 77.1MHz

|                     |         |
|---------------------|---------|
| ラジオ3 (라디오3)         | 76.2MHz |
| エフエムたいはく (에프엠 타이하쿠) | 78.9MHz |
| fm いずみ (fm 이즈미)     | 79.7MHz |

### ③ 센다이시 재해 다언어 지원센터

큰 재해가 일어났을 경우, 센다이시는 센다이 국제센터 내에 「센다이시 재해 다언어 지원센터」를 설치하여 영어, 중국어, 한국어로 정보를 제공하고 있습니다. 모국어로 상담하고 싶은 경우 센다이 국제센터로 연락 주시기 바랍니다.

소재지 : 센다이시 아오바쿠 아오바야마 센다이 국제센터 내 (仙台市青葉区青葉山 仙台国際センター内)  
TEL : 022-224-1919 / 022-265-2471  
FAX : 022-265-2472 <http://int.sentia-sendai.jp/saigai/>

### SenTIA MAIL (센티아 메일)

센다이 관광국제협회(SenTIA 센티아)에서는 일본어, 영어, 중국어, 한국어 메일로 여러 정보를 제공하는 서비스를 실시하고 있습니다. 재해 발생시에도 메일로 정보를 제공합니다.

☞ <http://int.sentia-sendai.jp/j/activity/mailmagazine.html> 에서 등록

### SenTIA Facebook · Twitter

「イイネ(좋아요)」버튼을 눌러 등록하면 갱신되는 정보를 받아보실 수 있습니다.

☞ Facebook 의 [仙台観光国際協会 (센다이 관광국제협회)] 로 검색 트위터에서 팔로우하면 갱신되는 정보를 받아보실 수 있습니다.

☞ Twitter 의 [@SENTIA\_info] 를 팔로우

## 지진으로부터 자기자신을 보호하기 위한 어드바이스

2019년 4월

편집·발행 : (공재) 센다이 관광국제협회

Sendai Tourism, Convention and International Association (SenTIA)

디자인 : 山岡文絵、竹歳明弘

일러스트 : あべこはる